



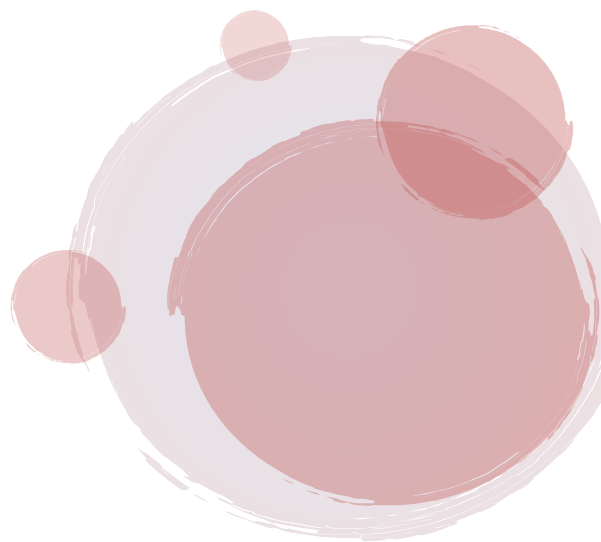
PLANO DE GESTÃO

“Educação, participação, ciência e inovação: todos juntos na mesma missão”.

VANESSA DOS SANTOS MOURA MORENO

**Candidata à Diretora Geral
IFPA CAMPUS PARAUAPEBAS**

PERÍODO 2021-2023





APRESENTAÇÃO DO PLANO DE GESTÃO

Prezada Comunidade do IFPA *Campus* Parauapebas/Pa,

O Plano de Gestão que apresento à comunidade parte de uma construção coletiva entre vários representantes da nossa comunidade acadêmica, resultado de vários pensamentos e escutas dos servidores e alunos que compõem o nosso campus.

Por isso, nesse plano sempre iremos nos referir no coletivo, pois acreditamos que uma gestão é um processo de construção coletiva e integrada. Trabalhamos as nossas escutas para compreendermos as situações em que vivemos diariamente e sobre a importância de buscar soluções viáveis as nossas necessidades sem deixar de reconhecer os esforços e a valorização de todos os envolvidos.

Conhecemos os inúmeros desafios e limitações do IFPA, *Campus* Parauapebas, mas acreditamos que juntos, com um bom planejamento, estratégias definidas, com a valorização de pessoas e o trabalho em equipe, verdadeiramente promoveremos um crescimento sustentável do nosso instituto.

Acreditamos que só alcançaremos os resultados por meio de uma gestão coletiva, participativa e democrática que atendam aos princípios da impessoalidade, eficiência, transparência e compromisso.

Assim, convido você caro leitor, a analisar as propostas que preparamos com muito carinho e respeito.



UM POUCO DA MINHA HISTÓRIA



VANESSA DOS SANTOS MOURA MORENO

Nordestina, nascida em São Luis/MA e criada no Norte, bem na divisa entre o Maranhão e o Pará, casada a 8 (oito) anos, mãe de um menino e de um cachorrinho.



Vanessa.moura
.982



<https://www.facebook.com/vanessa.moura.982/>



vanessasmmoreno@gmail.com

Graduada em Engenharia Agrônômica pela Universidade Estadual do Maranhão-UEMA, especialista em Engenharia de Segurança do Trabalho (Estácio de Sá) e Mestre em Desenvolvimento Rural e Gestão de empreendimentos agroalimentares (IFPA/Castanhais).

Trabalhou no Banco do Nordeste na função de Coordenadora do Programa AGROAMIGO; no Serviço Nacional de Aprendizagem Industrial (SENAI) como professora de higiene e segurança do trabalho e no Serviço Social da Indústria (SESI -MA) como Engenheira coordenadora da área de Segurança e higiene do Trabalho no Estado do Maranhão.

No IFPA iniciou sua carreira docente há 7 (sete) anos, quando foi nomeada como professora EBTT de segurança do trabalho. Desde então já passou por vários cargos: coordenação de extensão, coordenação de assistência estudantil, coordenação de pós-graduação, coordenação de ensino, Diretora de Ensino e por fim coordenadora do curso técnico em meio ambiente.



SOBRE A NOSSA PROPOSTA DE GESTÃO

AÇÕES VOLTADAS À GESTÃO/ADMINISTRAÇÃO DO CAMPUS

- Criar um Boletim interno de Serviços com a finalidade de informar as ações desenvolvidas mensalmente pelo *campus*;
- Promover o diálogo entre o nosso *campus* e as entidades privadas, públicas, movimentos e organizações sociais;
- Desenvolver o plano de marketing institucional, visando promover campanhas de divulgação, reconhecimento e visibilidade do *campus* na comunidade interna e externa;
- Melhorar a comunicação entre o IFPA, *campus* Parauapebas e todas as prefeituras da abrangência de atuação;
- Buscar parcerias com as universidades do município com intuito de ofertar vagas de estágio aos seus discentes para atuarem em setores variados do *campus* Parauapebas, a fim de otimizar os recursos humanos e diminuir a sobrecarga de trabalho dos setores administrativos;
- Fortalecer o quadro mínimo de professores em todas as áreas;
- Fortalecer o quadro mínimo dos técnicos administrativos;
- Buscar recursos por meio de emendas parlamentares para a implantação de políticas educacionais que possibilitem a nossa verticalização e o desenvolvimento regional através de ofertar da educação presencial e EAD para o maior número possível de pessoas na zona urbana e rural;



- Realizar reuniões semestrais com a comunidade e com os servidores para o alinhamento de ações da Gestão;
- Desenvolver políticas educacionais voltadas para o combate à evasão e a retenção dos estudantes, fortalecendo o plano de permanência êxito, por meio da criação de ferramentas para a identificação dos alunos em risco de evasão no *campus* que nos possibilitem intervenções mitigadoras efetivas;
- Fortalecer a parceria com a prefeitura de Canaã dos Carajás por meio da continuidade de oferta de cursos.
- Buscar parceiras institucionais para ofertar atendimentos de Psicologia e Assistência Social aos alunos, enquanto o campus não possuir tais profissionais em seu quadro de servidores;
- Dar continuidade ao planejamento das ações de prevenção, controle e combate a pandemia da COVID-19 no *campus*;

AÇÕES VOLTADAS À INFRAESTRUTURA DO CAMPUS

- Criar espaço de amamentação apropriado às docentes e discentes;
- Buscar melhorias para os recursos físicos e de infraestrutura do *campus* visando a acessibilidade a todos, incluindo os PcD's;
- Realocar os espaços dos setores administrativos, priorizando as exigências do MEC, a produtividade e o bem estar dos servidores públicos.





AÇÕES VOLTADAS AOS SERVIDORES

- Possibilitar o contínuo aperfeiçoamento do corpo docente e Técnico Administrativo;
- Realizar encontros anuais de relações interpessoais com os servidores em ambiente externo ao *campus*, objetivando a integração humana e social;
- Buscar parceria com outras instituições de ensino para ofertar capacitações MINTER e DINTER;
- Incentivar e promover ações de combate a qualquer tipo de prática de assédio sexual/moral dentro do *campus*, no intuito de estabelecer um ambiente de trabalho saudável para todos, com liberdade de expressão e participação.
- Realizar, em conjunto com o(a) Diretor(a) de Ensino, reuniões periódicas com os servidores lotados na diretoria de ensino para ouvir as demandas, problemáticas e sugestões dos servidores, na perspectiva de compreender, apoiar, acompanhar e incentivar as atividades desenvolvidas por eles.
- Realizar, em conjunto com o(a) Diretor(a) administrativo, reuniões periódicas com os servidores lotados na diretoria administrativa para ouvir as demandas, problemáticas e sugestões dos servidores, na perspectiva de compreender, apoiar, acompanhar e incentivar as atividades desenvolvidas por eles.

AÇÕES VOLTADAS AOS DISCENTES

- Apoiar as ações do grêmio estudantil e suas iniciativas acadêmicas;
- Resgatar, apoiar e incentivar os eventos culturais, esportivos, de recreação e interação entre os alunos, como gincana, festivais de música, intercâmbio cultural, interclasses, entre outros;



- Estimular a participação dos alunos em projetos de pesquisa, extensão e inovação.
- Criar programa de ambientação e adaptação para alunos calouros;

AÇÕES VOLTADAS AO ENSINO

- Proporcionar aos alunos ingressantes oportunidades de aprendizagem no que tange aos conteúdos mínimos necessários para o bom desempenho do curso prestado;
- Criar Conselho de Classe - é o momento em que professores, alunos, equipe pedagógica e direção se reúnem para discutir, avaliar as ações educacionais e indicar alternativas que busquem garantir a efetivação do processo de ensino e aprendizagem dos estudantes;
- Organizar, de modo participativo, o calendário de atividades acadêmicas do campus, de modo a unificar e sincronizar atividades de ensino, pesquisa e extensão evitando sobreposições de cursos ou atividades extracurriculares, reuniões, palestras, encontros, fóruns e afins.
- Incentivar a criação de uma empresa JUNIOR no curso de graduação;
- Buscar ampliar e manter atualizado o acervo da biblioteca de acordo com as demandas dos cursos;
- Articular palestras e debates sobre às diferenças étnicas e sociais, promovendo o respeito à todos e evitando o *bullying*;



- Estimular os alunos a participar das olimpíadas do conhecimento: OBA, OBMEP, OBQ, dentre outras;
- Promover evento de premiação do *campus* aos alunos medalhistas em olimpíadas;
- Fortalecer as parcerias com as empresas visando estágios para os discentes do *campus*;
- Promover parceria com órgãos governamentais (SINE) e com a iniciativa privada com a criação de um software para facilitar a divulgação de vagas de trabalho aos formandos e egressos.
- Fomentar ações para o desenvolvimento e consolidação do Núcleo de Estudos Afro-Brasileiro e Indígena - NEABI: promovendo eventos culturais de valorização da cultura negra e indígena, além de direcionar projeto de extensão e formação inicial e continuada (FIC) às comunidades;
- Fomentar ações para o desenvolvimento, consolidação e fortalecimento do Núcleo de Atendimento às Pessoas com Necessidades Educacionais Específicas - NAPNE, por meio de parcerias institucionais públicas e privadas, visando atender com o local adequado, os materiais necessários e profissionais habilitados;
- Criar um setor para tratar exclusivamente de Pós-Graduação e EAD;





AÇÕES VOLTADAS À PESQUISA

- Fortalecer a política de formação técnico-científica de alunos através da ampliação do acesso e integração à cultura científica;
- Fomentar parcerias institucionais para desenvolvimento de projetos de pesquisa;
- Buscar recursos e bolsas para aplicação em projetos de pesquisa;
- Estimular publicações de trabalhos em revistas, congressos e outros eventos;
- Realizar eventos para divulgação dos projetos de pesquisa desenvolvidos no *campus*;
- Incentivar a pesquisa aplicada, priorizando temas regionais e locais,
- Incentivar a pesquisa aplicada que envolva inovação e criatividade, inclusive a criação de incubadoras tecnológicas e “startups” com a participação dos docentes e discentes obedecendo a Lei de Inovação Tecnológica;
- Incentivar a realização de pesquisa relacionada às tecnologias que são objeto do ensino no *campus* e articulá-las com a extensão de forma que possam transformar a realidade produtiva e econômica dos arranjos produtivos locais;
- Estimular a pesquisa em prol da promoção da cidadania, despertando a consciência dos pesquisadores de iniciação científica em todos os níveis de ensino;



- Integrar/aumentar a participação dos servidores técnicos administrativos em projetos de pesquisa.

AÇÕES VOLTADAS À EXTENSÃO

- Buscar parceria com a secretária de cultura para fomentar projetos de cultura e artes;
- Promover Feira Vocacional com o objetivo de apresentar e divulgar os cursos ofertados no *campus* Parauapebas para toda a comunidade externa – alunos concluintes do ensino fundamental e médio – objetivando facilitar a escolha de curso de acordo com sua afinidade no momento do processo seletivo;
- Apoiar a realização de atividades de extensão em organizações sociais e no setor produtivo;
- Promover parcerias com outros órgãos governamentais e instituições não governamentais para a realização conjunta de ações de extensão.





CRONOGRAMA DA CAMPANHA

DATA	AÇÃO	REDE
11/10/2021	Apresentação das Propostas de Campanha.	Gravação via <i>google meet</i> e divulgação pelas redes sociais (<i>Instagram</i> e <i>facebook</i>)
12/10/2021	Bate-papo com os servidores do <i>campus</i> Parauapebas/Pa.	Gravação via <i>google meet</i> e divulgação pelas redes sociais (<i>Instagram</i> e <i>facebook</i>)
13/10/2021	Bate-papo com os discentes do <i>campus</i> Parauapebas/PA.	Gravação via <i>google meet</i> e divulgação pelas redes sociais (<i>Instagram</i> e <i>facebook</i>)
14/10/2021	Debate entre os participantes	Plataforma da comissão eleitoral local.



SIGAM NAS REDES SOCIAIS



Instagram: Vanessa.Moura.982



Facebook: <https://www.facebook.com/Vanessa.Moura.982>

OBRIGADA, GALERINHA!